

Specyfikacja Techniczna Wykonania i Odbioru Robót Budowlanych
część ogólnobudowlana i sanitarna

1.CZĘŚĆ OGÓLNA

1.1. Zamawiający: Spółdzielnia Mieszkaniowa „GÓRNIK”

1.2. Przedmiot zamówienia:

Remont sanitariatów na poziomie pierwszego piętra Katowice ul. Mikołowska 125 A

1.3. Zakres stosowania specyfikacji:

Specyfikacja Techniczna Wykonania i Odbioru Robót Budowlanych jest częścią dokumentacji przetargowej i należy ją stosować jako dokument przetargowy i kontraktowy przy zlecaniu i realizacji robót wymienionych w punkcie 1.2.

1.4. Opis robót budowlanych:

- rozebranie ścianek działowych , posadzek
- wykonanie warstw wyrównawczych posadzek cementowych
- wymiana tynków na ścianach
- izolacje i uszczelnienia z elastycznej masy uszczelniającej poziome i pionowe
- ułożenie posadzki z płytek gresowych szklwionych
- licowanie ścian płytkami
- montaż ścianek gipsowo-kartonowych wraz z izolacją akustyczną
- zabudowa ścianek działowych z wysokociśnieniowego laminatu dekoracyjnego grubości 10 mm. Okucia ze stali nierdzewnej (gałka , zasuwka, po cztery zawiasy na każdym skrzydle). Konstrukcja nośna Profile aluminiowe , anodowane w kolorze
- montaż ościeżnic i skrzydeł drzwiowych laminowanych wraz z klamkami i szyldami
- montaż sufitu z płyt gipsowo-kartonowych w pomieszczeniach sanitarnych
- montaż lustra i szafki łazienkowej

1.5. Informacje o terenie robót remontowych:

Zamawiający protokolarnie przekaze Wykonawcy teren robót remontowych określonych w umowie.

Wykonawca będzie odpowiedzialny za ochronę remontowanych pomieszczeń oraz wszystkich materiałów, elementów wyposażenia użytych do realizacji robót od chwili przejęcia terenu robót do chwili ostatecznego odbioru robót.

Wykonawca dostarczy na teren robót remontowych i będzie utrzymywał wyposażenie konieczne do zapewnienia bezpieczeństwa. Zapewni wyposażenie w odzież ochronną personelu zatrudnionego przy robotach remontowych.

Koszty związane z bezpieczeństwem ochrony zdrowia należy wliczyć w koszty ogólne oferty.

Wykonawca będzie stosował się do wszelkich przepisów prawnych obowiązujących w zakresie bezpieczeństwa przeciwpożarowego.

Wykonawca będzie odpowiedzialny za wszelkie skutki powstałe w wyniku pożaru, który zostałby spowodowany przez któregokolwiek z jego pracowników. W trakcie prowadzonych robót Wykonawca winien przestrzegać Rozporządzenie Ministra Infrastruktury z dnia 6 lutego 2003 r. w sprawie bezpieczeństwa i higieny pracy podczas wykonywania robót budowlanych Dz.U.2003.47.401.

Zamawiający nie wskazuje miejsca składowania gruzu.

Zamawiający udostępni możliwość korzystania z wody i energii elektrycznej. Koszty związane z zapewnieniem mediów niezbędnych do realizacji przedmiotu umowy oraz koszty związane z utrzymaniem dróg dojazdowych do terenu robót remontowych w należytej czystości, uporządkowanie terenu robót remontowych (wraz z terenem przyległym) i przekazanie go Zamawiającemu w terminie ustalonym na końcowy odbiór robót należy wliczyć w koszty ogólne oferty.

Zwraca się uwagę, że prace prowadzone będą w budynku czynnym.

Roboty będą wykonywane wewnątrz obiektu. Wykonawca ma obowiązek tak zorganizować roboty, aby nie dopuścić do dewastacji elementów obiektu. Wszystkie uszkodzenia Wykonawca usunie na własny koszt. Wykonawca ma obowiązek znać i stosować w czasie prowadzenia robót wszelkie przepisy dotyczące ochrony środowiska naturalnego. Podejmować także będzie kroki mające na celu unikanie uszkodzeń i uciążliwości dla osób lub własności społecznej, a wynikających ze skażenia terenu, hałasu lub innych przyczyn powstałych w następstwie jego sposobu działania. Wykonawca będzie przestrzegać przepisów ochrony przeciwpożarowej. Materiały łatwopalne będą składowane w sposób zgodny z odpowiednimi przepisami i zabezpieczone przed dostępem osób trzecich. Wykonawca będzie odpowiedzialny za wszelkie straty spowodowane pożarem wywołanym jako rezultat realizacji robót.

1.6. Określenia podstawowe:

Przedmiar robót - opracowanie obejmujące zestawienie planowanych robót w kolejności technologicznej ich wykonania, obliczenie i podanie ilości ustalonych jednostek przedmiarowych, wskazanie podstaw do ustalenia szczegółowego opisu robót lub szczegółowy opis robót obejmujący wyszczególnienie i opis czynności wchodzących w zakres robót, sporządzone przed wykonaniem robót.

Kosztorys ofertowy - stanowi kalkulację ceny oferty i jest przygotowywany przez wykonawcę przed wykonaniem robót.

Koszty pośrednie - składnik kalkulacyjny ceny kosztorysowej, uwzględniający nieujęte w kosztach bezpośrednich koszty zaliczane zgodnie z odrębnymi przepisami do kosztów uzyskania przychodów, w szczególności koszty ogólne budowy oraz koszty zarządu.

2. WYMAGANIA DOTYCZĄCE WŁAŚCIWOŚCI MATERIAŁÓW

2.1. Dopuszczenie do stosowania

2.1.1. Pozyskiwanie materiałów

Materiały użyte do wykonania przedmiotu zamówienia muszą posiadać certyfikaty, aprobaty techniczne, świadectwa, deklaracje zgodności z obowiązującymi normami. Dokumentacje te Wykonawca przedstawia na każde żądanie Zamawiającego, a po zakończeniu realizacji przedmiotu zamówienia przekazuje użytkownikowi potwierdzając każdy dokument oświadczeniem, że wymieniony materiał został zabudowany w remontowanym obiekcie.

2.1.2. Materiały nie odpowiadające wymaganiom jakościowym

Materiały nie odpowiadające wymaganiom jakościowym zostaną przez Wykonawcę wywiezione z terenu robót, bądź złożone w miejscu wskazanym przez Zamawiającego. Każdy rodzaj robót, w którym zakwestionowano materiały, Wykonawca wykonuje na własne ryzyko, licząc się z jego nieprzyjęciem i niezapłaceniem.

2.1.3. Przechowywanie i składanie materiałów

Wykonawca zapewni, aby tymczasowo składowane materiały do czasu, gdy będą one potrzebne do robót, były zabezpieczone przed zanieczyszczeniem, zachowały swoją jakość i właściwość do robót i były dostępne do kontroli przez Zamawiającego. Miejsca czasowego składowania materiałów będą zlokalizowane w obrębie terenu robót w miejscach uzgodnionych z Zamawiającym.

3. WYMAGANIA DOTYCZĄCE SPRZĘTU

Wykonawca jest zobowiązany do używania jedynie takiego sprzętu, który nie spowoduje niekorzystnego wpływu na właściwości wykonywanych robót budowlanych. Sprzęt powinien być stale utrzymywany w dobrym stanie technicznym. Sprzęt będzie spełniał normy ochrony środowiska i przepisy dotyczące jego użytkowania. Wykonawca dostarczy Zamawiającemu na jego żądanie kopie dokumentów potwierdzających dopuszczenie sprzętu do użytkowania.

4. WYMAGANIA DOTYCZĄCE TRANSPORTU

Wykonawca jest zobowiązany do stosowania jedynie takich środków transportu, które nie wpłyną niekorzystnie na jakość wykonywanych robót i przewożonych materiałów. Istnieje możliwość dowozu materiałów budowlanych do obiektu po drogach wewnętrznych.

Wykonawca jest zobowiązany na bieżąco usuwać na własny koszt, wszelkie uszkodzenia i zanieczyszczenia spowodowane przez jego pojazdy na drogach publicznych, dojazdach do obiektu, w którym będą prowadzone prace remontowe. Inwestor nie wskazuje miejsca składowania gruzu. Koszty składowania i wywozu gruzu na przyjęte przez Wykonawcę miejsce należy ująć w kosztach ogólnych kosztorysu ofertowego.

5. DOKUMENTY ODNIESIENIA

- Ustawa Prawo Budowlane z dn. 07 lipca 1994 r - Dz. U. 2013.1409 tekst jednolity z późniejszymi zmianami
- Rozporządzenie Ministra Infrastruktury z dn. 12 kwietnia 2002 r. w sprawie warunków technicznych jakim powinny odpowiadać budynki i ich usytuowanie Dz. U. nr 75 poz. 690
- Rozporządzenie Ministra Spraw Wewnętrznych i Administracji z dn. 07 czerwca 2010r. w sprawie ochrony przeciwpożarowej budynków i innych obiektów budowlanych i terenów Dz. U Nr 2010 poz. 109 poz. 719.

6. Instalacje sanitarne

6.1. Zakres robót:

- demontaż istniejących urządzeń sanitarnych: muszle stojące kompaktowe 3 szt., umywalki wraz z syfonami 2 szt., armatura łazienkowa ; baterie , zawory odcinające, kurki czerpalne, podgrzewacze elektryczne przepływowe 2 szt. – podgrzewacze do ponownego wykorzystania.
- demontaż instalacji wod.-kan.
- montaż zestawów podtynkowych – 3 kpl. , w tym:
 - Stelaż typu Geberit duofix lub KOŁO
 - Misa WC wisząca rimless o dł.54-56 cm, szer 38-40 cm
 - Deska wolnoopadająca z duroplastu
 - Przycisk splukujący (biały lub czarny)
- montaż umywalki z konglomeratu marmurowego Amati BL7165 o wym. 1640x400x120 mm, wraz z syfonem w kolorze czarnym i korkiem klik-klak w kolorze czarnym lub białym – w ubikacji damskiej
- montaż umywalki asymetrycznej Koło STYLE 45x35 cm wraz z syfonem chromowanym i korkiem klik-klak – w ubikacji męskiej
- montaż baterii podtynkowych – 2 szt. czarny mat
- montaż baterii stojącej jednouchwytowej z wylewką obrotową 1 szt.+ wężyki przyłączeniowe w oplocie stalowym – 1 szt.
- montaż zaworu czerpalnego na wys.ok. 30 cm od podłogi.

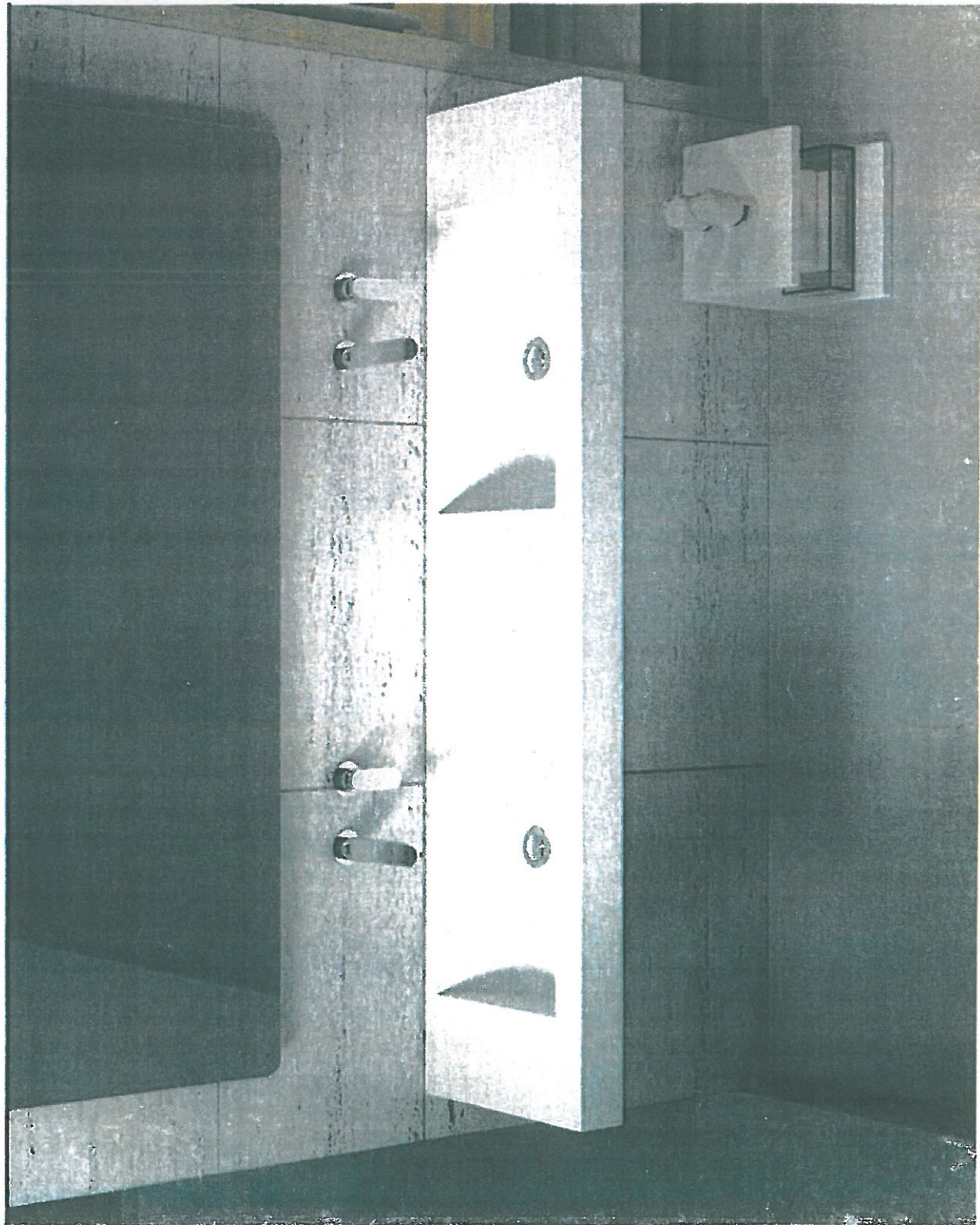
INSPEKTOR NADZORU
Inżynierskie
Mirza Alijew
Mirza Alijew
ul. Bud. nr 337/94, konsw. budowl.

inż. Danuta PIECHA
Inspektor Nadzoru
Instalacji Sanitarnych
ul. nr 190/77

umywalka z konglomeratu podwójna wisząca lub naszałkowa

AMATI BL 7165

1640 x 400 x 120 mm

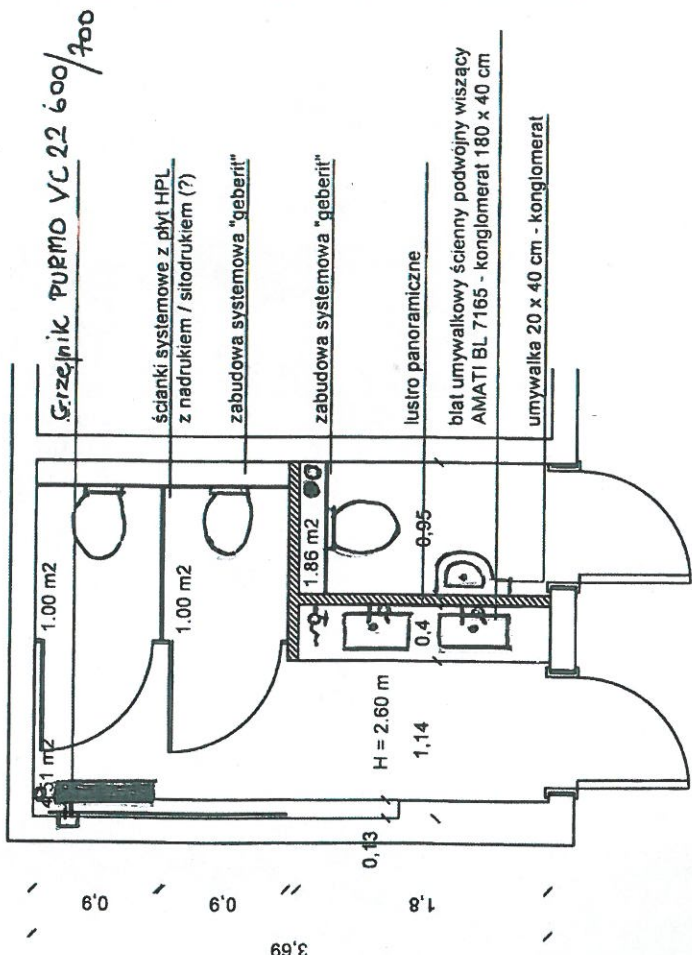


2.37

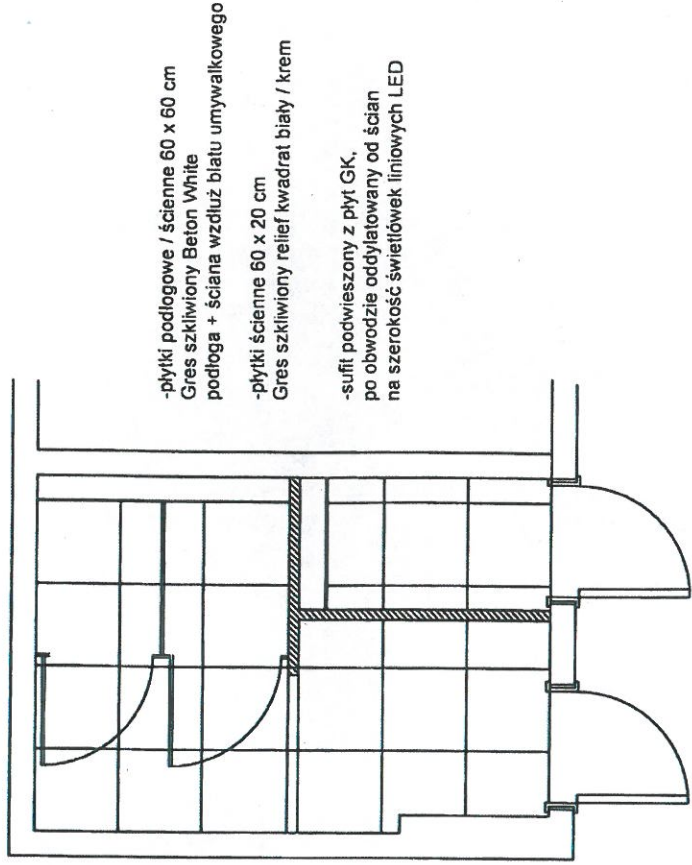
1.25

1.1

1.1

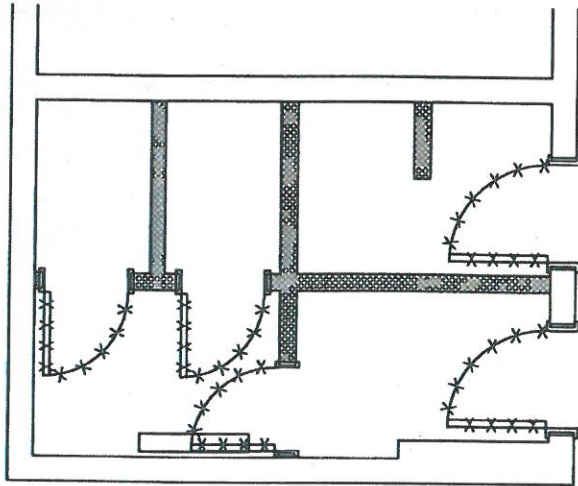
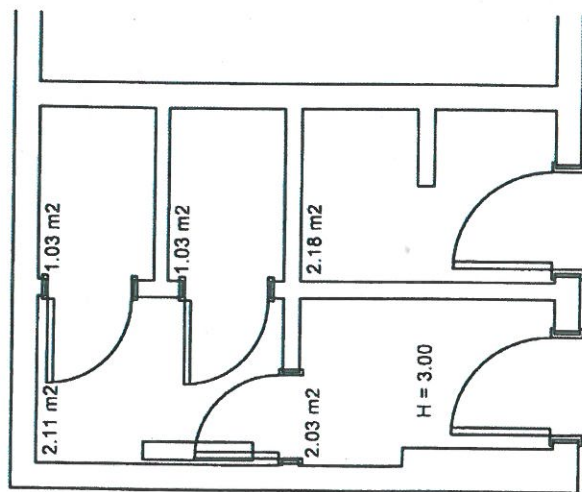


stan
projektowany



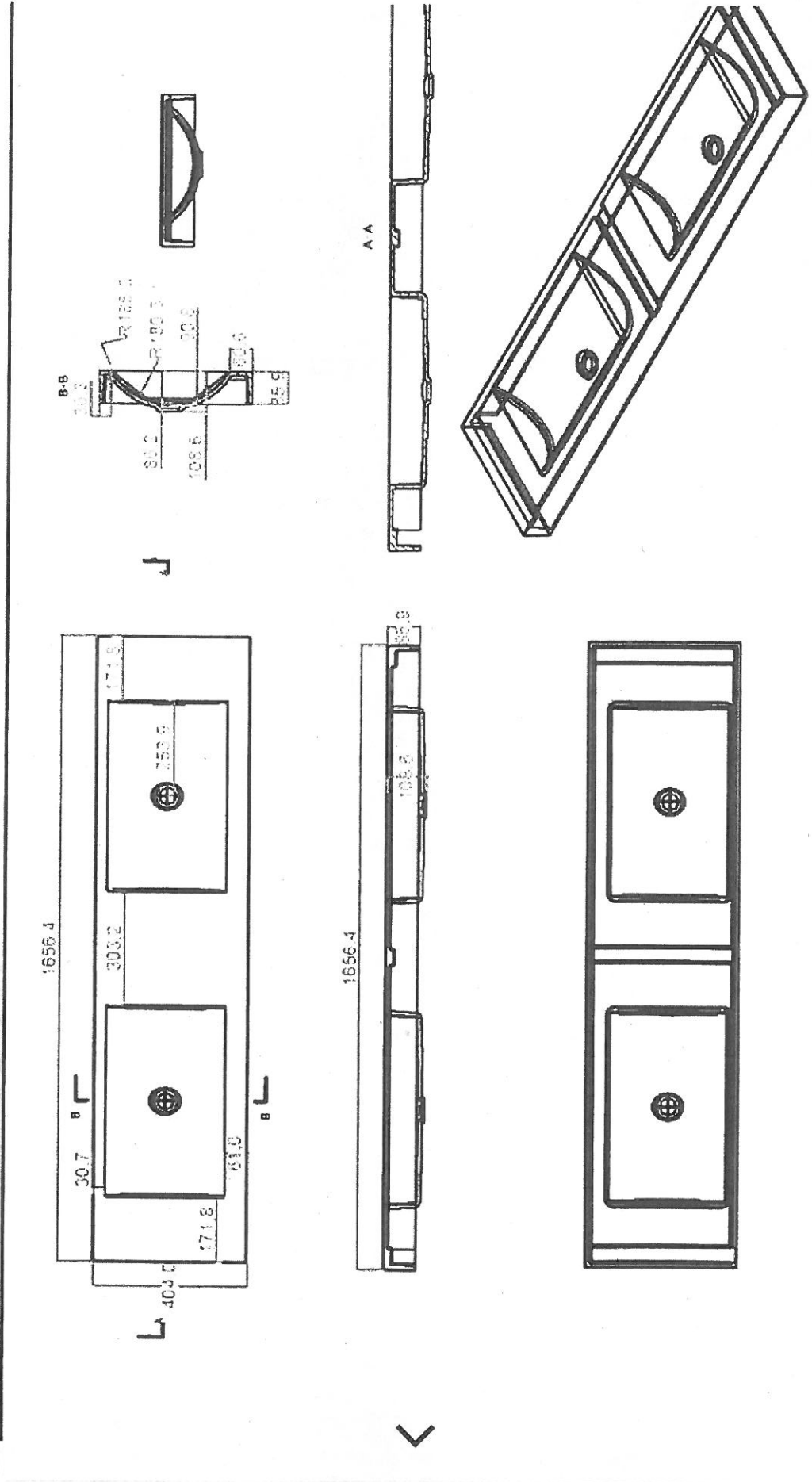
stan
projektowany

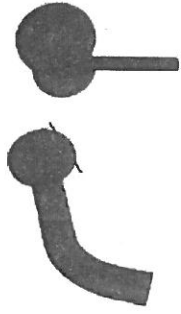
2.56 // // 1.24 // //



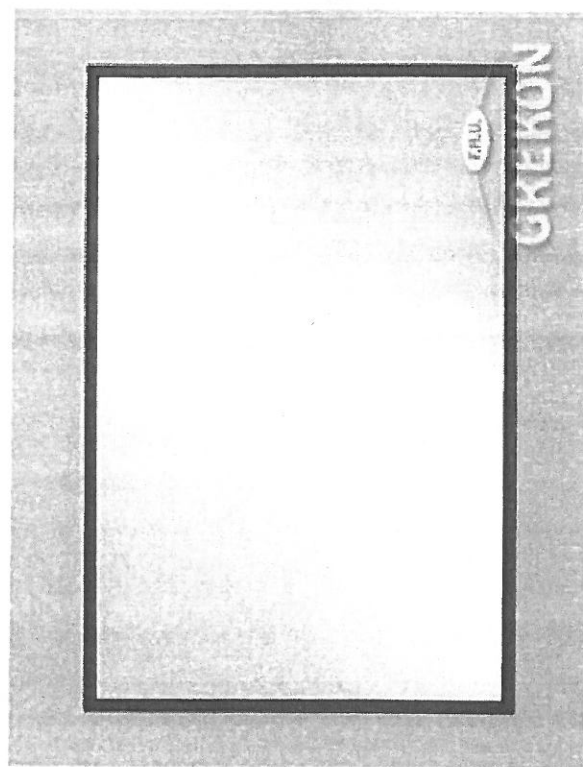
inventaryzacja

wyburzenia /
demontaże

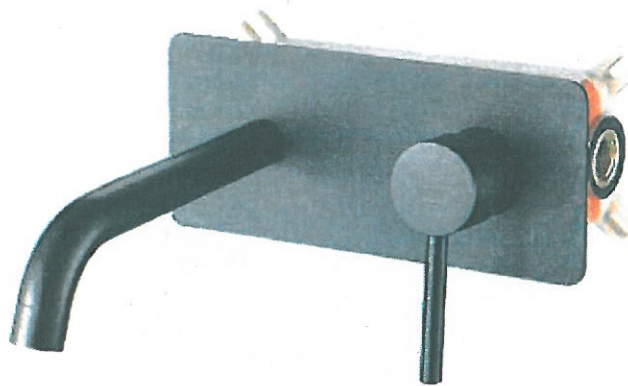




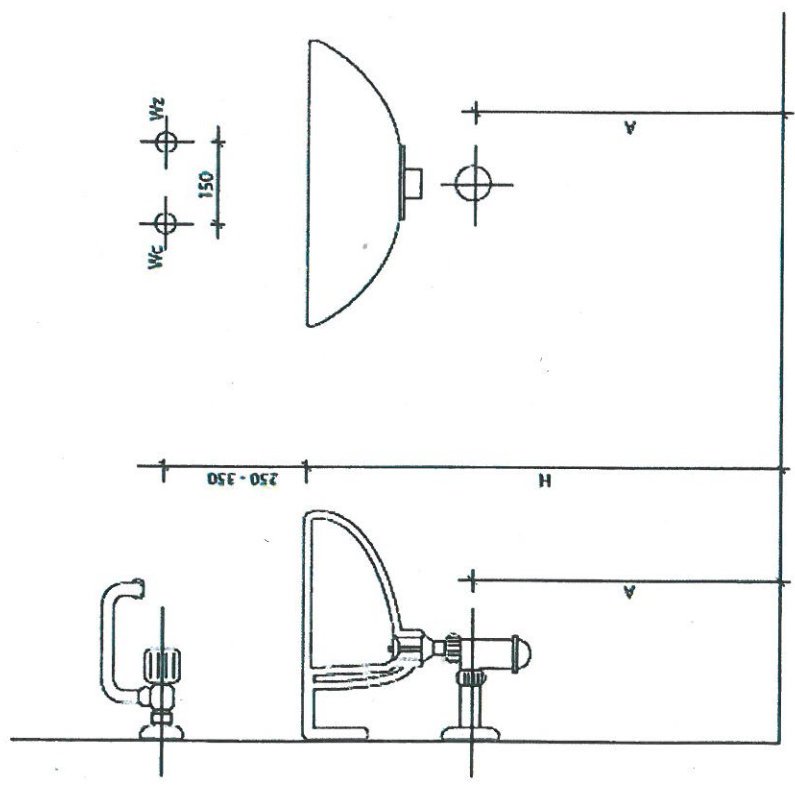
1/ BATERIA PODTYNKOWA
LUNGO BLACK MAT

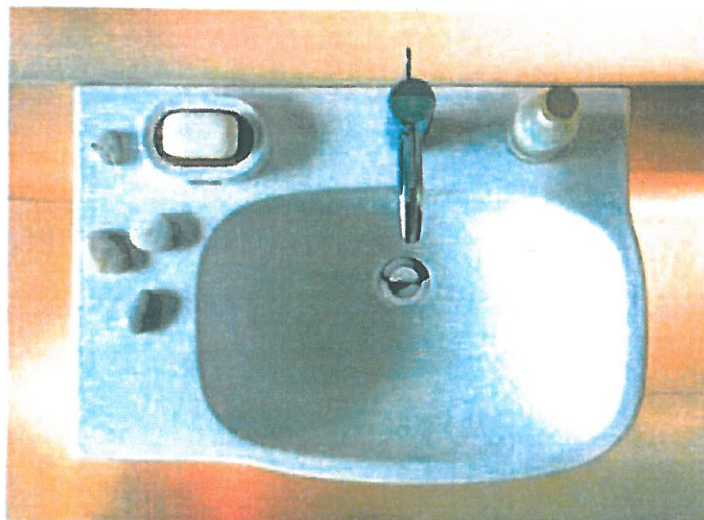


LUSTRO W CZARNEJ METALOWEJ RAMCE
O WYM. 50 X 80 CM



2/ BATERIA PODTYNKOWA
Z ZESTAWEM BOX PRZYŁĄCZENIOWYM





UMYHALKA ASYMETRYCZNA
"STYLE" KOŁO