

## SPECYFIKACJA TECHNICZNA WYKONANIA I ODBIORU ROBÓT

Zabudowa ciepłomierzy ultradźwiękowych w instalacji centralnego ogrzewania, w rozdzielaczach głównych w budynkach przy ulicy Zadole 44 oraz Gdańska 14 wraz z przyłączeniem do systemu telemetrycznego GlobeOMS

### I. Przedmiot i zakres stosowania Specyfikacji

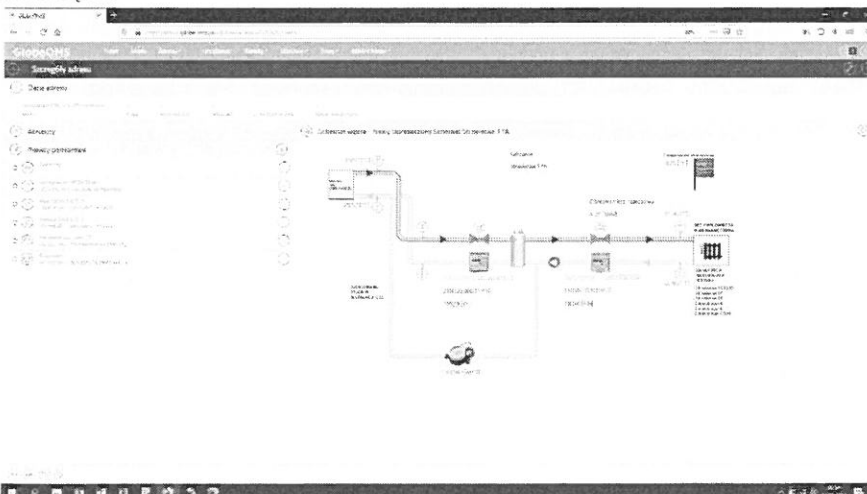
#### 1.. Przedmiot Specyfikacji

1.1 Opomiarowanie instalacji centralnego ogrzewania w rozdzielaczach głównych budynków mieszkalnych wielokondygnacyjnych przy ul. Zadole 44 i Gdańska 14, wraz z przyłączeniem do systemu telemetrycznego GlobeOMS, w tym:

- montaż centralki telemetrycznej zgodnej z systemem GlobeOMS z abonamentem transmisji danych na okres 24 miesięcy - 2szt.,
- montaż przetworników ciśnienia 10 bar na każdym z obiegów - łącznie 4 szt.
- zabudowa przepływomierzy ultradźwiękowych do pomiaru energii cieplnej DN 65 mm  $Q_p = 25 \text{ m}^3/\text{h}$  - 2 szt.
- podłączenie w/w urządzeń do systemu GlobeOMS wraz z wykonaniem schematu oraz sprawdzenie prawidłowego działania.

#### 2.. Zakres robót

- 2.1. Przygotowanie instalacji centralnego ogrzewania do zabudowy ciepłomierzy ultradźwiękowych oraz przetworników ciśnienia w pomieszczeniach rozdzielaczy głównych przedmiotowych budynków.
- 2.2. Montaż nowych ciepłomierzy i przetworników ciśnienia w wyznaczonych miejscach.
- 2.3. Zabudowa skrzynek telemetrycznych do systemu GlobeOMS wraz z wyposażeniem (moduł komunikacyjny, licznik energii oraz zabezpieczenie prądowe na szynę TH) w rozdzielaczach.
- 2.4. Wykonanie naściennej instalacji elektrycznej do zasilania skrzynek telemetrycznych wraz z zabezpieczeniem prądowym w rozdzielaczach i kotłowni gazowej.
- 2.5. Podłączenie wykonanych punktów telemetrycznych do systemu GlobeOMS z wykonaniem schematu – Każdy moduł komunikacyjny winien posiadać abonament na transmisję danych min na 24 miesiące.



(schemat przykładowy)

- 2.6. Wykonanie prób komunikacyjnych i rozruchowych w obecności administratora systemu telemetrycznego.

### 3.. Materiały

3.1 Zastosowane materiały i urządzenia winny spełniać wymogi w zakresie jakości i trwałości oraz norm stosowanych w systemach automatyki przemysłowej.

### 4.. Transport

Dostawa nowych materiałów i wywóz materiałów z demontażu powinien odbywać się w sposób nie powodujący dewastacji terenów zielonych i utwardzonych. Wywóz materiałów z rozbiórki z ich utylizację przewidzieć do najbliższego składowiska odpadów. Załadunek, transport i rozładunek materiałów należy przeprowadzić zgodnie z przepisami bhp oraz warunkami transportu po drogach publicznych.

## II. Wykonanie robót


### 1. Roboty przygotowawcze i instalacyjne

Wszystkie roboty należy realizować w uzgodnieniu z Administracją osiedla i właściwym Inspektorem a o planowanych wyłączeniach energii informować z wyprzedzeniem zainteresowanych mieszkańców.

Prowadzenie robót realizować z zachowaniem zasad BHP oraz wymaganych standardów jakościowych.

### 2. Wymagane dokumenty przy odbiorze robót.

Odpowiednie aprobaty techniczne, certyfikat na znak bezpieczeństwa oraz certyfikat zgodności lub deklarację zgodności z Polską Normą dla zastosowanych materiałów, protokół potwierdzający właściwe przyłączenie punktu telemetrycznego do systemu GlobeOMS.

Specjalista Branżowy ds. Wodno-Kanalizacyjnych  
i Ochrony Środowiska  
  
Krzysztof Dziuba